



***Pullman
Ermator***

**ANVÄNDARHANDBOK
OPERATING INSTRUCTIONS**

Dust Extractor

S36

**LÄS MANUALEN INNAN NI BÖRJAR
ANVÄNDA UTRUSTNINGEN**

**READ ALL INSTRUCTIONS BEFORE
USING**

FÖRORD

Bäste kund,
Tack för att Ni valt Pullman-Ermator AB som er leverantör.

Vi önskar Er lycka till med Er nya stoftsugare S36 och hoppas att den motsvarar Era förväntningar.

Vi tillverkar produkter sedan 1966 för professionell stofthantering och har genom åren erhållit en gedigen kompetens inom området. Vi utökar och förnyar ständigt vårt produktsortiment med nya kvalitetsmaskiner.

Kontakta oss på Pullman-Ermator eller någon av våra återförsäljare för information om våra produkter. Ni kan även gå in på vår hemsida, www.Pullman-Ermator.se.

Viktigt!

Denna instruktionsbok behandlar endast stoftsugaren Pullman-Ermator S36.

Stoftsugaren Pullman-Ermator S36 får endast användas för hantering av torrt, ej explosivt, material.

Om stoftsugaren används för andra ändamål eller hanteras på annat sätt än vad denna instruktionsbok beskriver, fransäger sig Pullman-Ermator AB allt ansvar.

Beakta speciellt avsnitt Säkerhetsföreskrifter.

Läs instruktionsboken innan stoftsugaren Pullman-Ermator S36 används.

De reservdelar som används till stoftsugaren Pullman-Ermator S36 ska vara godkända av Pullman-Ermator AB.

1. UPPACKNING

Var noga med att kontrollera att allt finns med vid uppackning av maskinen. Förpackningen skall, förutom själva maskinen, innehålla följande:

- Sugslang inklusive hylsor
- Handrör
- Golvmunstycke

2. SÄKERHETSFÖRESKRIFTER

Handhavande

Varning

- En elkabel som har klämskador eller torrsprickor kan vara farlig att använda och skall omedelbart bytas ut. Risk för personskada.

Varning

- Anslut ej maskinen till ett ojordat uttag. Risk för personskada.

Varning

- Se till att uppställningsplatsen är stabil, så att inte stoftsugaren välter. Risk för person- och egendomsskada.

Varning

- Risk för klämskada vid hantering av excenterlås.

Varning

- Maskinen får ej användas i miljöer där explosiva gaser förekommer. Stor risk för explosion.

Service

Varning

- Dra ut kontakten från vägguttaget vid underhållarbete. Risk för personskada.

Varning

- I samband med byte av grovfilter och vid byte av absolutfilter kan hälsovådligt damm spridas. Operatören bör därför bära skyddsglasögon, skyddshandskar, andningsmask med skyddsklass FFP3. Risk för personskada.

Varning

- Stick ej hål på något filter. Risk för dammspridning.

3. HANDHAVANDE

Maskinen är avsedd för uppsugning och avskiljning av torrt och icke brännbart damm med explosionsgränsvärde > 0.1mg/m³.

Med startknapp respektive vred startas turbinerna.

Därvid sugs stoftblandad luft med stor hastighet, via sugslang, genom inloppet. I cyklonen dämpas hastigheten varvid det grövre stoftet avskiljs, dels genom centrifugalkraft och dels genom sin egen vikt. Luft och restpartiklar passerar sedan huvudfiltret där avskiljning sker. Aggregatet är utrustat med filterrensning enl. principen reverserad luftpuls.

Det avskiljda stoftet samlas i cyklonen tills maskinen stängs av, och faller då genom bottenluckan ner i longopac påsen.

3. DRIFT

VARNING

Anslut endast utrustningen till avsett eluttag, Se namnskylden.

Innan användning skall utbildning, information och anvisningar genomföras i handhavandet av maskinen och det avskilda dammet.

Anslut maskinen till ett eluttag med spänning enligt maskinens namnskylt.

Med jämna mellanrum bör filtret rensas. Detta måste utföras innan plastpåsen byts.

Dessutom lämpligt i samband med avslutat arbetspass eller när maskinen tappar orken.

Tillvägagångssätt: Ta av slangen och montera transportskyddet i inloppet, låt maskinen arbeta upp vakuum några sekunder, tryck sedan snabbt ner rensventilens spak, placerat på sugarens topplock, och släpp upp långsamt. Upprepa proceduren 5-10 ggr. Skulle sugeffekten fortfarande vara dålig, är filterbyte nödvändigt.

4. DAMMUPPSAMLINGSSYSTEM

S36 är som standard utrustad med ett longopac system för uppsamling av damm. Detta är en 20 meter plastslang som delas upp till plastpåsar. Detta sker mha de stripes som medföljer maskinen.

Montering av longopac påse: Släpp spännremmen som håller fast påsens övre ända, vrid hållaren så att den kan avlägsnas. Montera i ett nytt magasin. Dra upp det inre varvet av påsen något. Montera tillbaka hållaren och spänn påsens övre del mha spännremmen. Dra ner påsens yttre avslut och skapa en påse mha medföljande stripe.

Önskar man inte använda detta system går det att använda standard Pullman-Ermator uppsamlingspåse av engångstyp.

Plastsäcken får endast bytas efter det att filtret har rensats.

Plastsäcken måste förslutas efter det att den tagits av maskinen.

Använd endast originalsäcker. Se avsnitt 6.

5. FILTER BYTE

VARNING

Stäng av maskinen och dra ur kontakten ur eluttaget först

I samband med byte av filter kan hälsovådligt damm spridas. Operatören bör bära skyddsglasögon, skyddshandskar, andningsmask med skyddsklass FFP3.

HUVUDFILTER

Lossa de tre spännena, lyft ut huvudfiltret, sänk sakta ner det i lämplig påse, (använd den påse som kom med det nya filtret). OBS! var försiktig, stoftet kan vara hälsofarligt.

Förslut påsen med filtret omedelbart.

Lyft i den nya filtret och spänn med de tre spännena.

Endast **originalfilter** får användas. Se avsnitt 6.

HEPA-FILTER

Lossa lettermuttrarna till filterbehållarens lock, lyft därefter varsamt ur mikrofilterpatronen och placera den i lämplig plastpåse, som omedelbart förslutes. Sätt i en ny patron och placera den noggrant i centrum, drag åt lettermuttrarna fast, men ej för hårt, då detta kan skada packningen.

Vid filterbyte skall även packningar kontrolleras. Defekta packningar måste bytas

6. SERVICE

VARNING

Innan rengöring och service av maskin, se till att maskinen är avstängd och kontakten är utdragen ur eluttaget.

- Undvik rengöring med hjälp av högtryckstvätt. Om detta är nödvändigt, se till att ej rikta strålen mot maskinens öppningar, speciellt motorns inlopp/utlopp för kyl luften.
- Innan den använda maskinen flyttas från arbetsområdet, skall den rensugas eller avtvättas. Dessutom skall inloppsöppningen förslutas med den vidhängande vridpropp.
- All övrig utrustning måste anses förorenat och skall behandlas därefter.
- Om möjligt skall ett avskilt anpassat rum användas.
- Lämplig personlig skyddsutrustning skall användas.
- Alla förorenade delar, som vid skötsel- eller reparationsarbete ej kan rengöras tillfredsställande, måste omhändertas i tätt förslutbara påsar för omhändertagande enligt gällande bestämmelser.
- Om maskinen skall användas för annan användning, är det mycket viktigt att maskinen saneras ordentligt så, att hälsofarligt damm ej sprids vidare

7. TILLBEHÖR

ART.NR	BENÄMNING	
1376013	Longopac (4-pack)	1 st
1276008	Plastpåse (25-pack), extra	1 st
200900051	Huvud filter	1 st
200700070a	HEPA 13 filter	2 st

Övriga tillbehör och reservdelar enligt bifogade sprängskisser.

8. GARANTI

På samtliga Pullman-Ermator stoftsugare med tillbehör gäller 12 månaders fabriksgaranti avseende material/tillverkningsfel. Med maskinen medföljer en garantisedel som efter returnerande till Pullman-Ermator utökar garantin till 36 månader.

Ingrepp i maskinen får ej ske utan tillverkarens godkännande. Garantin omfattar ej fel som uppstått genom normalt slitage, ovarsamhet, felaktig användning, obehörigt ingrepp eller att stoftsugaren kopplats till felaktig spänning.

9. FELSÖKNING

S36 är konstruerad och anpassad för en krävande miljö och uppgift, men användaren bör dock beakta att aggregaten innehåller precisionstillverkade komponenter som bör skyddas mot hårda slag och stötar. Filter, tätningar, infästningar och anslutningar är omsorgsfullt anpassade och utvalda för operatörens arbetsmiljö. Det är därför naturligtvis av stor vikt att operatör och servicepersonal behandlar aggregatet med insikt och kunskap, detta för att maskinen skall tjäna felfritt för det ändamål den är avsedd för.

Problem	Orsak	Åtgärd
Motorn går inte	El ej ansluten Kabelbrott Strömbrytare trasig	Anslut el Byt kabel Byt strömbrytare
Motorn stannar direkt efter start.	Felaktig säkring	Anslut till rätt säkring
Motorn går men suger ej	Sugslang ej ansluten Stopp i slangen	Anslut slangen Rensa slangen
Motorn går men suger dåligt	Hål på sugslangen Igensatt filter Motorkåpan dåligt monterad Stoft har fastnat i i cyklonens lucka Packningar defekta Plastsäck saknas	Byt slang Rensa eller byt filter Justera Rensa cyclonen. OBS! Skyddsutrustning! Byt aktuell packning Montera plasticsäck
Maskinen blåser ut damm	Filtret har lossnat eller gått sönder	Kontrollera och byt vid behov
Onormalt maskinljud		Beställ service

SPARA DENNA INSTRUKTION!

Introduction

Dear Customer,

Thank you for choosing Pullman-Ermator as your supplier.

We hope that the Pullman-Ermator S36 dust extractor will be to your satisfaction and meet your expectations.

Pullman-Ermator has been manufacturing professional dust extractors since 1966 and has over the years acquired a genuine technical knowledge in this area. We are continuously striving to improve our products in our product segment and will continue to supply the market with new equipment.

Please feel free to browse information about our product programme on our web site www.Pullman-Ermator.se.

Notice!

These instructions are only for dust extractor type Pullman-Ermator S36.

The Pullman-Ermator S36 dust extractor can only be used with dry, non-explosive material.

The Pullman-Ermator S36 dust extractor has been designed to clean construction areas and be connected to small electrical machines such as drills etc.

Pullman-Ermator will not be held responsible if the dust extractor is used for other applications or been used in ways other than those outlined in this instruction manual.

Please pay particular attention to the safety regulations.

Read the complete instruction manual before using the Pullman-Ermator S36.

All spare parts used with the Pullman-Ermator S36 must be those specified by Pullman-Ermator.

1. UNPACKING

When unpacking the machine, please check that the following accessories are included:

- The hose with end fittings.
- Handle.
- Floor nozzle.

If any of the above-mentioned parts are missing, please contact your local distributor or our sales representative.

Assemble the front wheels using the using bolt, washer and nut that are included in the package.

2. SAFTY INSTRUCTIONS

Handling

Warning

- Cables damaged through crushing or splitting can be dangerous if used and should be replaced immediately. Risk of personal injury.

Warning

- Do not connect the machine to an unearthed socket. Risk of personal injury.

Warning

- Make sure the assembly area is firm, so the dust extractor does not tip over. Risk of personal and material injury.
-

Warning

- Risk of pinching when handling the toggle fastener.

Warning

- The machine must not be used in environments where explosive gases may be present. Serious risk of explosion.

Service

Warning

- Remove the plug from the wall socket when carrying out maintenance work. Risk of personal injury.

Warning

- Dust can be spread when the coarse filter and the absolute filter are replaced that can be hazardous to health. Accordingly, the user should wear protective glasses, protective gloves, and a breathing mask conforming to protection class FFP3.

Warning

- Do not puncture the absolute filter. Risk of dust dispersion.

3. FUNKTION

The machine is designed for sucking and separating dry, non-combustible dust with an explosion limit value of $>0.1\text{mg}/\text{m}^3$.

The motor is started by the switch.

The switch has three positions: **0**: Motor off

1: Motor on

Dust-laden air is then sucked through the inlet valve at high speed via the suction hose. The air is slowed down by the cyclone and coarse dust particles are separated out, partly by centrifugal force and partly by gravity. Air and finer particles then pass through the double filter system where separation is made. The machine is designed for filter cleaning by reverse air pulse.

The separated dust accumulates in the cyclone until the machine is switched off, when it drops through the bottom flap into the plastic bag.

4. USE

Before use, the user must be trained in handling the machine and the hazardous dust.

WARNING

Connect the electric plug to a power outlet with the correct voltage, see the nameplate.

Connect the electric plug to an outlet with the correct voltage (see the designation plate).

The filter must be cleaned from time to time. This must be done before changing the plastic bag and can also be done when the work is complete or when there is poor suction.

Procedure: Cover the inlet, use attached cover, let the machine build up vacuum for a few seconds then quickly push down on the key and release it. Repeat the procedure 4-5 times.

Turn of the motor and wait until it stops completely, then uncover the inlet.

If suction remains poor, the filter should be replaced.

Only use original parts.

5. DUST STORAGE SYSTEM

S36 are equipped with a Longopac system for effective dust storage. This is a 20 m long plastic tube that will be divided into plastic bags using the striped attached with the machine.

To mount a new Longopac bag:

Release the belt holding the last bag. Remove the holder. Put in a new Longopac bag, pull out the inner end upwards. Mount the holder on to the machine and strap the upwards end with the belt. Pull down to outside end and close it using a stripe.

The machine can be used with original Pullman-Ermator dust bag for single use.

Only change Longopac or bag after jet pulsing the filter

6. FILTER CHANGE

Risk of dust dispersion - Use of personal safety equipment

Unhealthy dust can be spread during filter change. Accordingly, the user should wear protective glasses, protective gloves, and a breathing mask conforming to protection class FFP3.

WARNING

Switch off the machine and pull the plug out of the socket.

Main filter

Loosen the 3 clamps and remove the top. Take the bag from the new filter.

Lift out the filter and place it gently in a plastic bag. This bag must be properly disposed.

Insert a new filter.

Only original filters may be used.

HEPA Filter

Loosen the two nuts on the filter cap carefully lift the filter into a clean plastic bag, use the bag from the new filter. This bag must be properly disposed. Insert a new filter in reverse order.

Check the seal when changing filters and change defective seals.

7. SERVICE

WARNING

Before cleaning and servicing the machine, you must switch the machine off and pull out the plug from the outlet.

- When cleaning and servicing the machine, you must switch off the machine and remove the plug from the socket.
- Avoid cleaning with a high pressure cleaner. If necessary, do not direct at the openings on the machine, especially the opening for cooling air.
- Before moving the machine from the work area, the machine must be cleaned.
- All other equipment must be regarded as contaminated and be treated thereafter.
- If possible, use a special suitable room.
- Proper personnel protective equipment must be used.
- All parts which are contaminated after service must be properly disposed of in plastic bags according to all regulations.
- If the machine has to be used for other purposes, it is extremely important that the machine is cleaned, to avoid the spread of hazardous dust.

Accessories

Part.no.	Description	No./machine
1376013	Longopac (4-pcs)	1 pcs
1276008	Bag (25-pcs) (optional)	1 pcs
200900051	Main filter	1 pcs
200700070A	HEPA 13 filter	3 pcs

For other spare parts, see the enclosed spare parts list.

8. WARRANTY

All Pullman-Ermator devices and accessories have a 12-month factory warranty for material and manufacturing defects. The warranty extends to 36 months when returning the attached warranty slip. Do not attempt to repair the suction apparatus without the consent of the manufacturer. The warranty does not cover defects which are the result of normal wear and tear, negligence, defective use, unauthorised repair or the suction apparatus being connected to the incorrect voltage. In the event of any complaint, the suction apparatus or an agreed part of it must be returned to us or our authorised representative for warranty examination and for any warranty repair or replacement.

9. PROBLEM SOLVING

The S36 is designed and manufactured for a severe environment and tasks, but the user must note that the machine must be protected from knocks and blows. Filter, seals, attachments, and connections are carefully adapted and selected with regard to the operator's work environment. Therefore, the operator and service personnel must treat the machine with care in order to work correctly for many years.

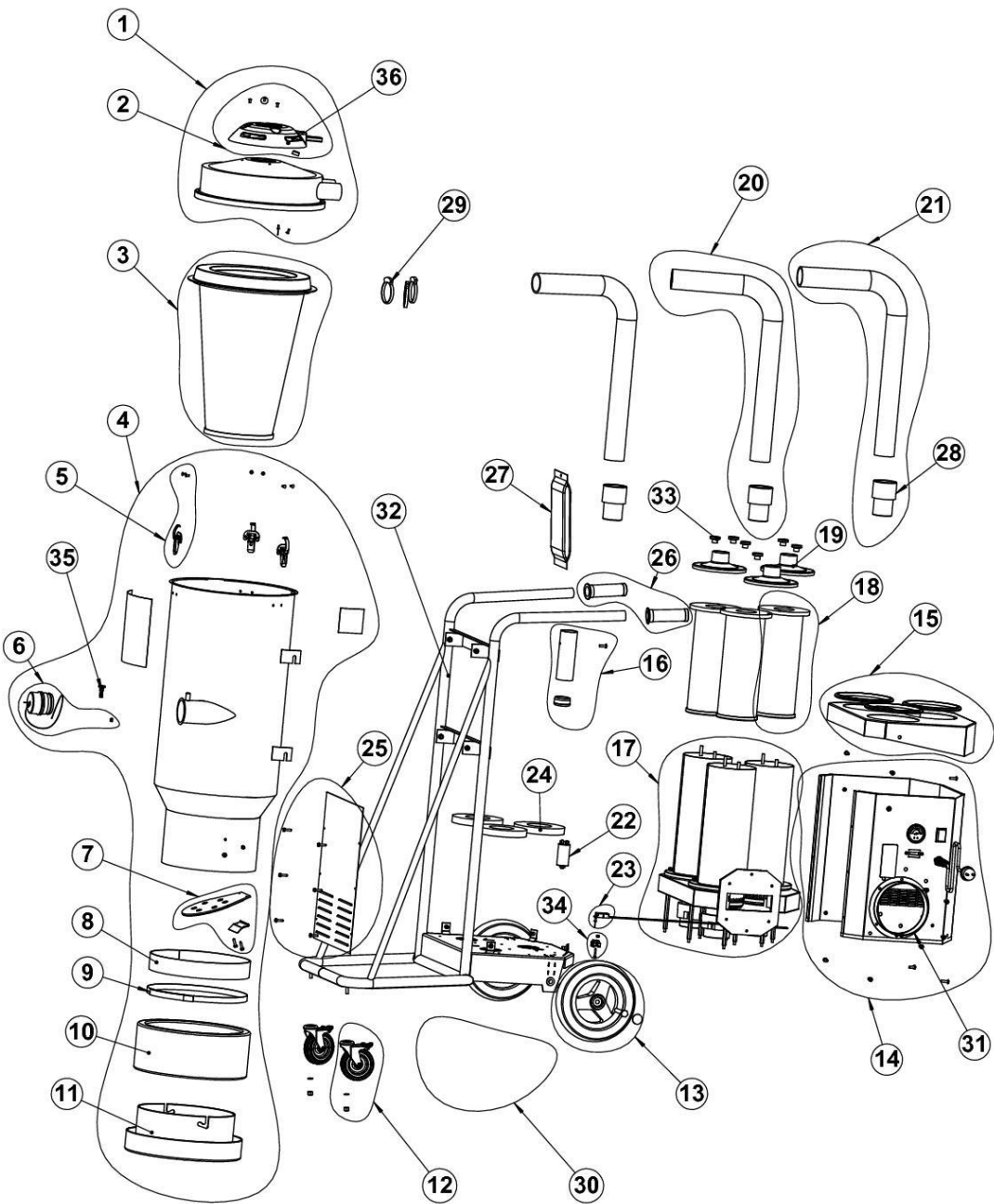
Problem	Cause	Procedure
Motor does not start	No power Cable defective Switch defective	Connect the machine Change Change
Motor stops immediately after starting	Wrong fuse	Connect to correct fuse
Motor runs but there is no suction	Hose not connected Hose blocked No Longopac bag	Connect hose Clean hose Fit Longopac bag
Motor runs but suction poor	Hole in the hose Filter blocked Top cover loose Sealing defective	Change hose Change filter Adjust Change current seal
Dust blows from motor	Filter loose or defective	Adjust or change
Abnormal noise		Order service

SAVE THESE INSTRUCTIONS!

TEKNISKA DATA TECHNICAL DATA

S36	
SPÄNNING Voltage	230 VAC, 1-fas 230 VAC, 1-phase
EFFEKT Power	3x1200 W max
MAX LUFTFLÖDE Max airflow	600 m ³ /h 387 cfm
MAX. VAKUUM Max vacuum	23 kPa
SLANG Hose	10 m x Ø 63 mm 7,5 m x Ø 50 mm 33"x Ø 2,5" 25"x Ø 2,5"
INLOPP Inlet	Ø 63mm Ø 2,5"
HUVUD FILTER Main filter	>99.5% 4,5 m ² /49,8ft ²
HEPA 13 FILTER	>99.95% 3st 3x1.2m ² /3x13,32ft ²
LJUD NIVÅ Sound level	70 dB(A)
UPPSAMLINGSSYSTEM Dust storage system	Longopac (440x600 mm)
DIMENSION LxBxH Dimension LxWxH	840x400x1100 mm
VIKT WEIGHT	47 kg 103 lbs

S36 230 V



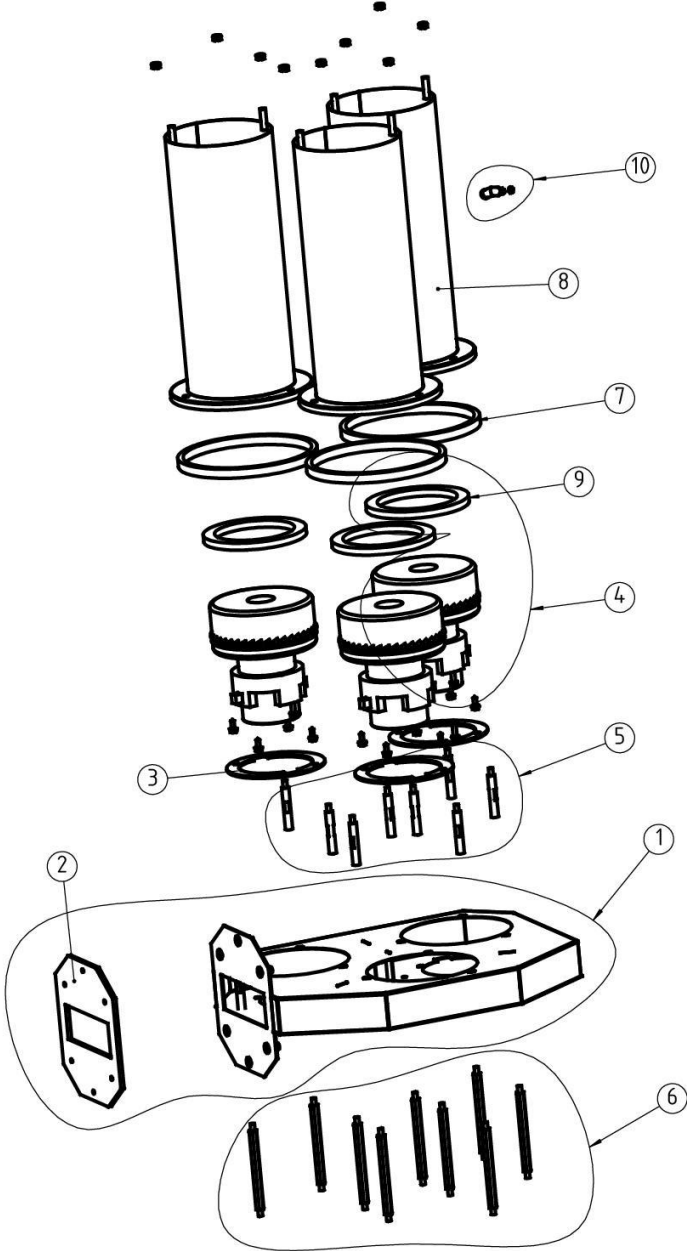
NUMBER	200900242
MODEL	S36 230V
REV.	01

S36 230 V

POS.	QTY.	NUMBER	DESCRIPTION
1	1	201100160	TOP COVER PACKING (ex. S36)
2	1	201000118	CLEAN UNIT ASSEMBLY PACKING
3	1	200900051	FILTER
4	1	201000200	TANK COMPLETE (ex. S36)
5	3	200600799	HOLDER KIT
6	1	201000145	INLET SEAL COMPLETE SET
7	1	201000116	FLAP KIT
8	1	201100141	ANTI-SKID PACKING
9	1	201100140	BELT PACKING
10	1	1376013	LONGOPAC BAG 4 PACK
11	1	201100135	LONGOPAC HOLDER PACKING
12	1	200800152	FRONT WHEEL KIT
13	1	200800151	REAR WHEEL KIT
14	1	201100167	MOTOR COVER ASSEMBLY (ex. S36)
15	1	201000201	TOP MOTOR COVER KIT (ex.S36)
16	1	200800153	CLIP HOLDER KIT
17	1	201100169	MOTOR BOX KIT PACKING
18	3	200700070a	HEPA-FILTER
19	3	201000121	FILTER COVER KIT
20	1	201000203	MIDDLE HOSE KIT OF S36
21	2	201000204	HOSE KIT OF S36
22	1	201100158	ELECTRICAL FILTER
23	1	200700410	SOFT START 230V, KIT
24	3	201100161	INSULATION PACKING
25	1	201000205	PLATE COVER KIT OF MOTOR COVER
26	1	201000206	HANDLE KIT PACKING
27	1	95102	LONGOPAC SEAL CLIPS(60 PCS)
28	3	201100125	HOSE END (51MM) PACKING
29	3	201100137	HOSE CLAMP 60-65 PACKING
30	1	201000207	SCREW AND NUT SET OF S36
31	1	201000208	160MM EXHAUST AIR OUTLET PACKING
32	1	201000209	WAGON ASSEMBLY
33	3	201100128	KUNRLED THUMB NUT
34	1	201000210	CONNECTION BRIDGE KIT
35	1	201100139	LOCKING DEVICE PACKING
36	1	201000670	TOP COVER KIT ex. CLEAN UNIT

NUMBER	200900242
MODEL	S36 230V
REV.	01

MOTOR BOX 230 V



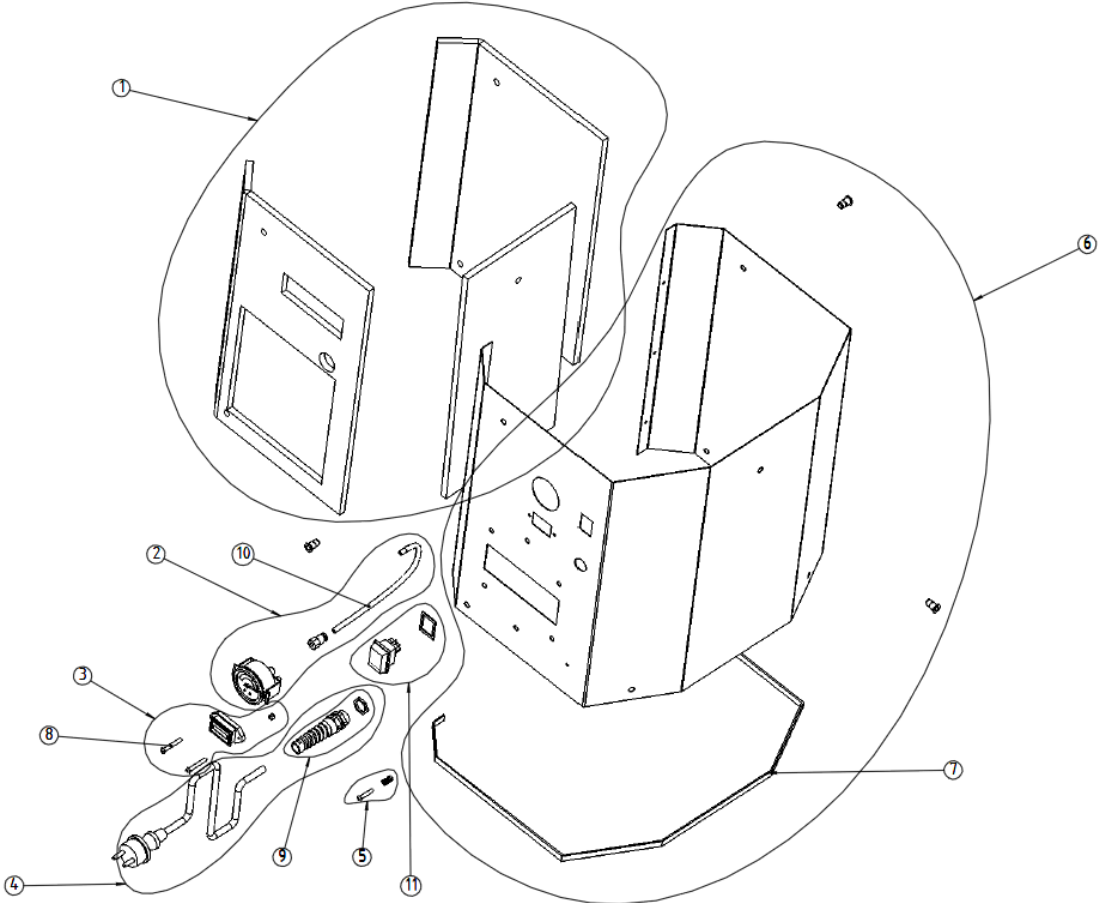
NUMBER	201000171
MODEL	MOTOR BOX ASSEMBLY
REV.	01

MOTOR BOX 230 V

POS.	QTY.	NUMBER	DESCRIPTION
1	1	201100171	MOTOR BOX (ex. S36)
2	1	201100172	SEALING 160 mm OUTLET
3	1	201100173	SEALING PACKING
4	3	200800060	MOTOR 230V KIT
5	1	201100174	UPPER SUPPORT PIN KIT (ex. S36)
6	1	201100175	LOWER SUPPORT PIN KIT (ex. S36)
7	1	201100170	TOP MOTOR SEALING
8	3	201100176	FILTER HOUSING
9	1	201100177	MOTOR SEALING KIT
10	1	201000178	NIPPLE ANGLE KIT

Number	201100169
Model	MOTOR BOX ASSEMBLY
Rev.	01

MOTOR COVER 230 V



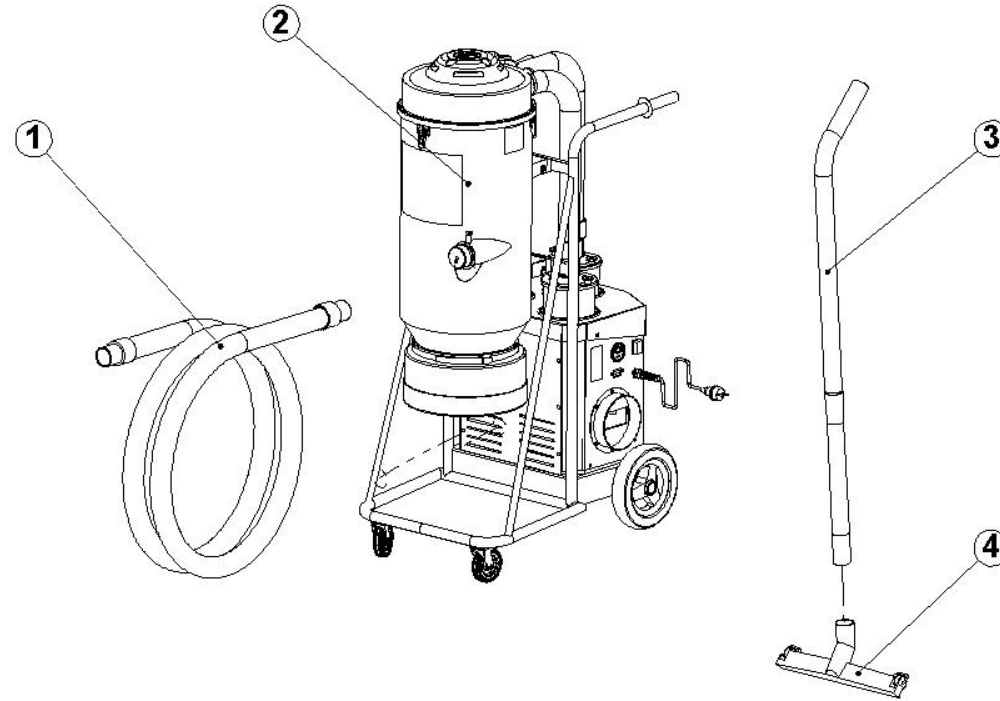
Number	201100167
Model	MOTOR COVER 230V
Rev.	01

MOTOR COVER 230 V

POS.	QTY.	NUMBER	DESCRIPTION
1	1	201100165	AC FOAM PACKING
2	1	200700431	MANOMETER KIT
3	1	201000133	COUNTER SET
4	1	201100149	CORD SET PACKING
5	1	201000211	GROUNDING SCREW KIT
6	1	201000212	MOTOR COVER
7	1	201100163	SEALING PACKING
8	2	201000213	SCREW SET OF COUNTER
9	1	201100150	CABLE FIX KIT (PG13)
10	1	201100164	HOSE PACKING
11	1	201100151	SWITCH PACKING

Number	201100167
Model	MOTOR COVER 230V
Rev.	01

ACCESSORIES S36 230 V



POS.	QTY	NUMBER	DESCRIPTION
1	1	201000128	HOSE 63mm x 10m
(1)	1	201000061	HOSE 51mm x 7,5m (ex. S26)
2	1	N/A	
3	1	1224035	50S Steel tube Kit (2pc) dia 50
4	1	1326087	S450 Floor Tool 50mmX 450mm

Pullman-Ermator AB
Industrivägen 10
777 34 Smedjebacken
Tel: +46 (0)240 66 09 60
Fax: +46 (0)240 66 30 60
Email: info@pullman-ermator.se

